

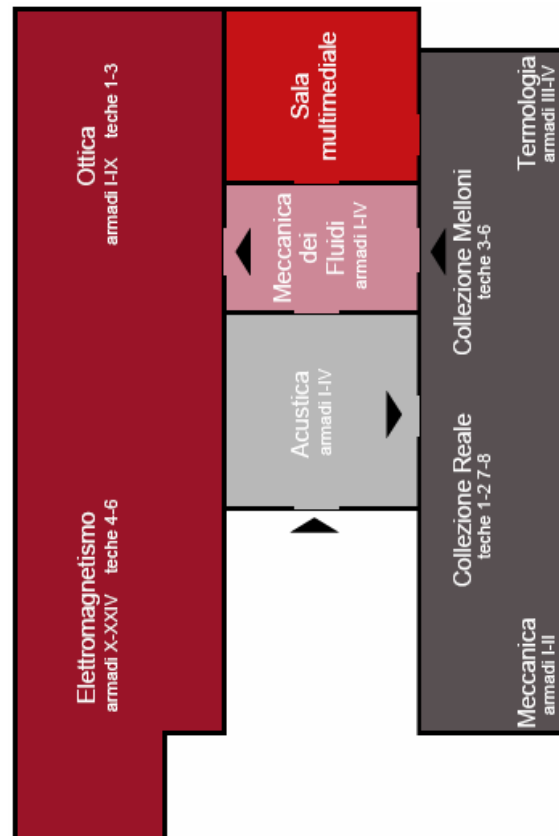
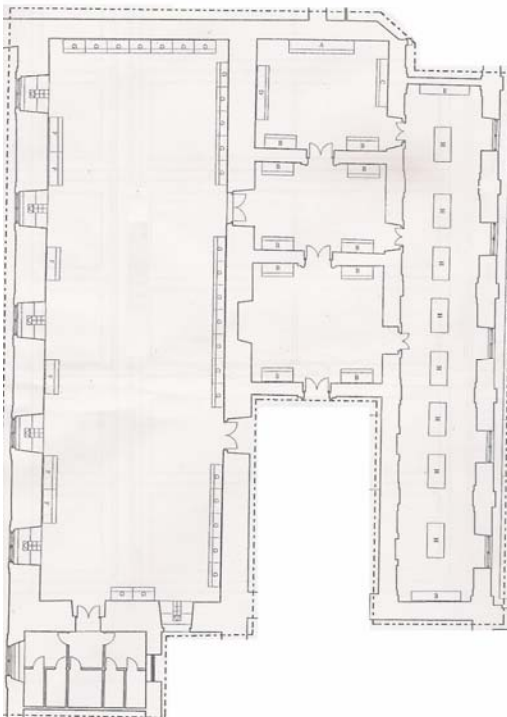
Le stanze del Museo di Fisica

Il Museo di Fisica dal 28 gennaio 2005 è insediato nella nuova sede di via Mezzocannone, 8. Nel corso di questi primi due anni di apertura al pubblico l'obiettivo primario della direzione è stato il riallestimento delle collezioni del Museo al fine di renderle fruibili e latrici di storia e cultura scientifica. Per fare ciò è stato necessario abitare le stanze, segnare i percorsi e restaurare gli strumenti affinché quello che era bello e prezioso divenisse pure evidente e fecondo.

Prima...



... e dopo!



Guide...



Finita di stampare
nel mese di
gennaio 2006 e
distribuita in
omaggio insieme
al biglietto di
ingresso




In stampa

... e Flyers

MUSEO DI FISICA

NAPOLI VIA MEZZOCANNONE 8 TEL. 081 253 622 2 FAX 081 676 352



ORARI

Tutti i giorni dalle 9:00 alle 13:00 e il lunedì e giovedì anche dalle 14:00 alle 17:00

BIGLIETTO D'INGRESSO

Intero € 1,50
Ridotto € 0,80

PERCORSI DIDATTICI

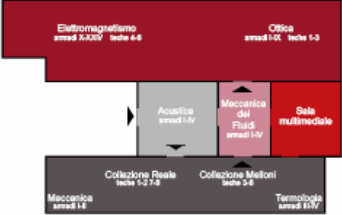
- L'analizzatore di Koenig e le voci umani
- Vasi comunicanti e giochi d'acqua
- Torpedini e scintille: l'elettricità dai greci a Faraday
- La nascita dell'ottica moderna: corpuscoli e onde

COME PRENOTARE

1. Scegli i percorsi da prenotare
2. Scegli la data in cui venire a trovarci
3. Invia una e-mail al Museo
4. Conferma la prenotazione 10 giorni prima della data stabilita.

www.museodifisica.unina.it EMAIL museodifisica@unina.it

Il Museo di Fisica dal 28 gennaio 2005 occupa la nuova sede di via Mezzocannone 8. Tale collocazione riveste un importante ruolo sia scientifico che civile giacché le Collezioni in essa custodite sono segno tangibile di una storia autoctona, nel contempo faticosa e piena di indubitabile ricchezza. Nel corso di questo primo anno gli obiettivi sono stati la valorizzazione del corredo strumentale attraverso iniziative in grado di incoraggiare le visite e renderle feconde e la definizione e l'aggiornamento dei criteri espositivi nell'intento di assolvere al meglio il compito di diffusione delle conoscenze e nell'ambito della didattica universitaria e in quella della formazione permanente. Il Museo di Fisica nasce nel 1983 su iniziativa di alcuni ricercatori dell'Istituto di Fisica dell'Università degli Studi di Napoli Federico II. La Collezione strumentaria fu inventariata tra il 1983 e il 1987 e furono compilati cataloghi oggi esauriti. Il Museo di Fisica ospita circa settecento apparati essenzialmente di origine ottocentesca. Esso possiede inoltre la più consistente Collezione degli strumenti ideati da Macedonio Melloni e una lente obiettiva per cannocchiale lavorata da Torricelli nel 1645.



Publicità per la rivista dell'AIF e stampato sottoforma di volantino per informazioni nella portineria di Via Mezzocannone, 8

Pieghevole spedito via
posta ordinaria in tutte
le scuole campane

CONSIGLI UTILI

www.museodifisica.unina.it

Consulta sempre il sito internet del Museo, troverai le informazioni, gli appuntamenti e gli eventi.

La piccola guida del museo è a tua disposizione all'ingresso, richiedila agli addetti.

Usufruisce delle postazioni interattive renderanno la visita più completa.

Ricorda! Puoi prenotare una visita guidata scrivendo all'indirizzo e-mail museodifisica@unina.it

CONTATTI

Via Mezzocannone, 8
80134 Napoli
www.museodifisica.unina.it
e-mail museodifisica@unina.it
Tel. 081.2536222
Fax 081.676352



Il Museo ospita circa 700 strumenti, molti dei quali di origine ottocentesca. Di particolare rilievo i microscopi e gli strumenti elettromagnetici, i misuratori di corrente e molti apparecchi di acustica, di termologia e di meccanica. Gli strumenti ideati dal fisico Macedonio Melloni costituiscono una collezione unica e significativa. Altrettanto rilevanti alcuni ottimi settecenteschi e settecenteschi: tra di essi le due lenti obbiettive per cannocchiale, l'una lavorata da Evangelista Torricelli nel 1645, l'altra dal veneziano Domenico Selva nella prima metà del Settecento.

ORARI

Il museo è aperto tutti i giorni dalle 9:00 alle 13:00 e il lunedì e giovedì anche dalle 14:00 alle 17:00

Biglietto d'ingresso

Intero € 1,50
Ridotto € 0,80

VISITE GUIDATE

I percorsi di visita prenotabili sono descritti all'interno della brochure. Il gruppo che prenota una visita deve essere composto da massimo di 25 persone.

Il Museo non offre possibilità di parcheggio

Il restauro degli strumenti di grandi dimensioni

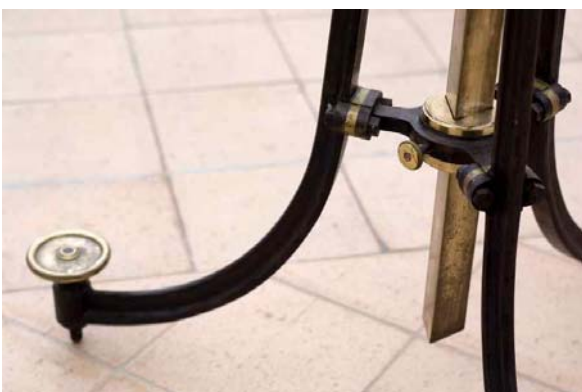
[con il contributo del MIUR. Legge 6/2000. Decreto direttoriale 6 Aprile 2005]



Cannocchiale Duboscq [prima metà del XIX sec.]

già nel Museo privato di Ferdinando II di Borbone, restaurato a Napoli nell'aprile 2006.

In itinere lo studio delle ottiche astronomiche e terrestri con Giuseppe Molesini dell'Istituto Nazionale di Ottica Applicata.



Il restauro degli strumenti di grandi dimensioni

[con il contributo del MIUR. Legge 6/2000. Decreto direttoriale 6 Aprile 2005]



Specchio convesso detto “dei pittori”



Lente di Lepaute a gradinate
[1845]



Specchio piano-convesso
[fine secolo XVIII]

Di fattura inglese, restaurato a Napoli nel maggio 2006. Il restauro ha messo in evidenza il meccanismo a cremagliera per la regolazione dell'altezza dello specchio.

Sala multimediale

[con il contributo del MIUR. Legge 6/2000. Decreto direttoriale 6 Aprile 2005]



Prima...



E dopo!

Come arrivare al Museo di Fisica (à rebours)

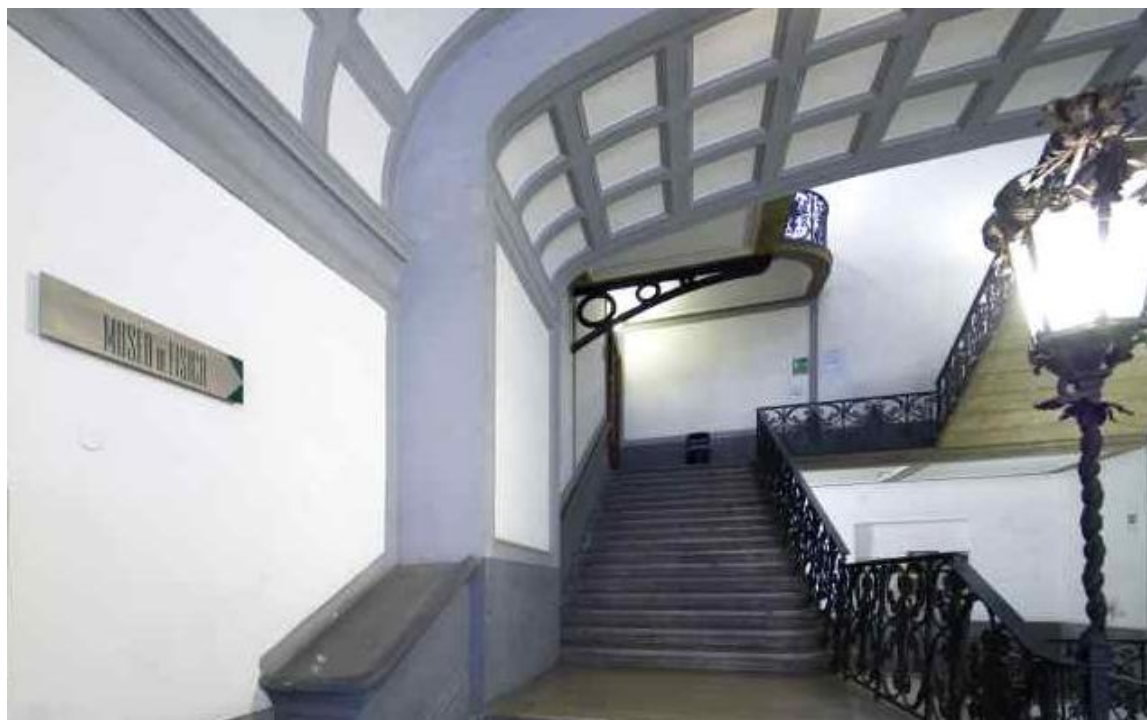
[con il contributo del MIUR. Legge 6/2000. Decreto direttoriale 6 Aprile 2005]



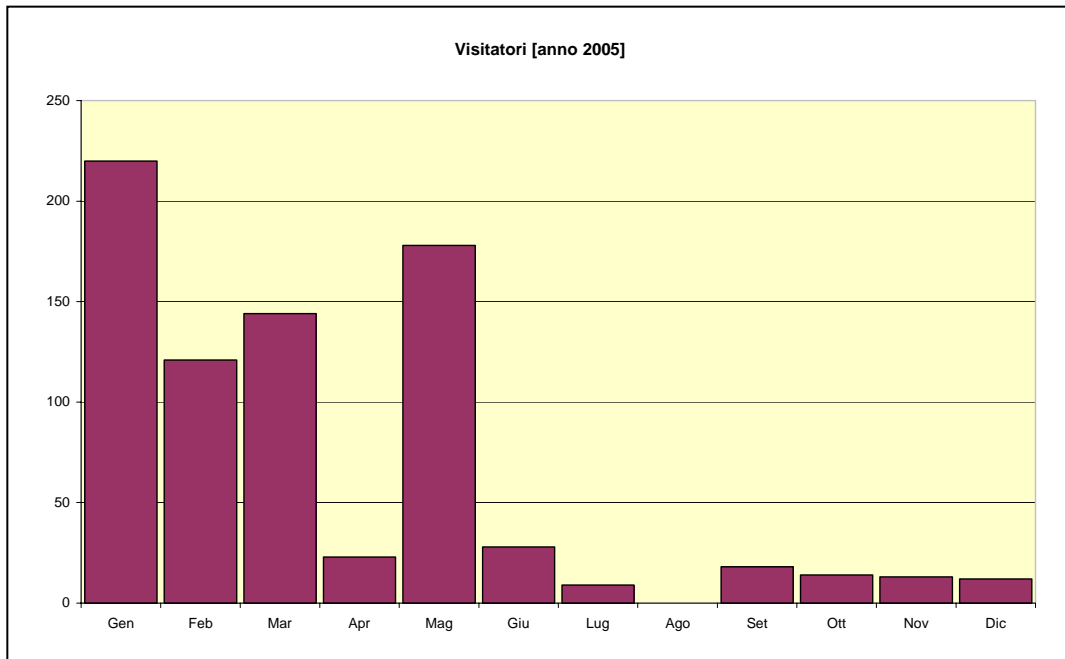
Le targhe segnaletiche sono state progettate nel febbraio 2006 dall'architetto Sergio Prozzillo già curatore dell'immagine coordinata del Museo di Fisica

Come arrivare al Museo di Fisica (à rebours)

[con il contributo del MIUR. Legge 6/2000. Decreto direttoriale 6 Aprile 2005]



Visitatori



Problema?

Come incrementare le visite e far conoscere oltre le spesse mura di Via Mezzocannone 8 il lavoro fatto per rendere leggibile il Museo di Fisica di Napoli?

